



**RAPPORT  
D'ACTIVITÉ  
2023**

---

**Une association  
apprenante !  
Pour rendre possible  
les possibles**

---

## SOMMAIRE

Edito	03
Carte des établissements et services	05
Organigramme des Etablissements et Services de l'association	06
Mouvements des professionnels de direction	07

### QUELQUES CHIFFRES CLÉS DE 2023...

Les personnes accompagnées	08
Les professionnels selon le bilan social	11
Bilan financier	14

### QUELQUES ÉVÈNEMENTS MARQUANTS

Une année à l'Adapei : Rétrospectives 2023	16
--	----

### LES DIFFÉRENTES INSTANCES AU TRAVAIL

19

### DES PARTENARIATS

pour valoriser et promouvoir l'intérêt d'une association apprenante	22
--	----

### LES PROJETS ARCHITECTURAUX

24

### FOCUS SUR...

Séjour et difficultés en termes de personnels	27
Groupe ressource Projet Personnalisé	27
Fonctionnement associatif : commissions et groupes de travail	27
UEE de l'école de Ledoux	28
Répit estival	28
ESMS Numérique	29

### QUELQUES ACTIONS À MENER EN 2024

30



Pour retrouver  
plus d'informations,  
Rendez-vous sur

[www.adapei64.fr](http://www.adapei64.fr)

---

**E-mail** : [siege.contact@adapei64.fr](mailto:siege.contact@adapei64.fr)

**Adapei des Pyrénées-Atlantiques**, 105 avenue des Lilas, BP 80123, 64001 Pau Cedex

**Imprimeur** : Imprimerie de l'ESAT Pée



## EDITO

Anne-Marie CAVRET

Présidente

de l'Adapei des Pyrénées-Atlantiques

Mesdames, Messieurs,  
parents, amis, partenaires financeurs,  
personnes accompagnées,

Cette année est importante puisqu'elle doit **renouveler le Conseil d'Administration de notre association** et donc lui confier le soin de mener à bien sa mission d'accompagnement de nos personnes en situation de handicap quelles qu'elles soient, de solidarité envers leurs familles et de lutte pour ceux qui sont sans solution ou dont la solution n'est pas adaptée à leurs besoins ou attentes.

Et ce, dans un contexte à la fois de progrès et de contraintes qui nous mettent parfois devant des choix difficiles ou des injonctions paradoxales. Si vous êtes là, c'est que vous êtes conscients de la nécessité d'**affirmer notre détermination à faire valoir les droits de nos proches**, à accéder à cette inclusion dans la vie sociale et professionnelle ou pour les plus vulnérables être accompagnés dans le soin et le bien être sans oublier pour les enfants l'accès à l'éducation afin de leur donner un maximum de chances de se construire et de construire leur avenir.

Cette année le Conseil d'Administration va être renouvelé dans sa totalité pour un nouveau mandat de trois ans et, croyez moi, il n'a pas manqué de travail durant le mandat écoulé...

Trois années qui ont commencé sous le signe du Covid et qui ont pourtant été fécondes en termes de réflexions et de projets.

Trois années pendant lesquelles l'Association s'est engagée dans une démarche de modernisation, de structuration de ses forces vives pour mieux répondre à la commande sociale dans le respect des valeurs et des orientations de notre projet associatif.

### **Le comité de suivi du Projet Associatif**

associe des administrateurs, des professionnels et des personnes accompagnées pour évaluer l'état d'avancement des actions à mener et alimenter la feuille de route associative. Je ne peux pas toutes les citer mais, en voici quelques unes :

### **Pour renforcer la culture associative :**

- La reprise du tour des établissements, temps de partage autour de la situation de l'Adapei.
- Des Conseils d'Administration tenus dans les établissements ce qui permet une connaissance réciproque des professionnels et de la gouvernance.
- Le maintien des commissions mixtes (administrateurs, professionnels et personnes accompagnées lorsque c'est pertinent) ... je citerai les commissions Autodétermination, vieillissement, CVS, restauration entre autres.
- Plus de visibilité de l'association via le flochage de véhicules
- Présence sur les réseaux sociaux

### **Déploiement et essaimage de notre principe d'autodétermination**

et réflexion sur plus de participation dans nos instances des personnes accompagnées.



En ce qui concerne **l'accompagnement et l'évolution du travail**, nous nous sommes engagés dans une démarche de modernisation de nos outils de travail, la recherche d'activités de productions propres adaptées au plus grand nombre de nos ouvriers (cuisine centrale, blanchisserie...) et bien sur la reconstruction ou la rénovation des lieux d'accueil ou d'hébergement (la Virginie, le SESIPS, en projet l'IME l'Espoir, l'IME et le SESSAD Francis Jammes, le complexe d"Espiute...)

**Les lieux d'hébergement sont aussi repensés** en terme de lieux de vie sur les territoires en fonction du profil des résidents plutôt que de leur statut. Cela nous amène à penser à la transformation de places d'hébergement en places d'accueil de nos retraités d'ESAT car dans ce domaine la pression est forte. En parallèle nous devons mettre en place sur le pôle Palois un service unique d'accompagnement dit "d'habitat diffus" qui correspond de plus en plus à la demande des personnes accompagnées.

Tout ceci se fait dans un contexte de **restructuration, de clarification de ce que sont les commissions, les groupes de travail, les groupes métiers, les groupes ressources** qui alimentent la feuille de route associative et conduit à l'élaboration de "politiques associatives" (pour exemple la politique Autisme).

La **modernisation passe aussi par des outils de gestion informatique** et l'Adapei s'est dotée d'un nouvel outil pour le suivi des projets personnalisés et des parcours de nos personnes accompagnées.

Nous ne négligeons pas non plus **nos partenariats que ce soit avec l'EHPAD Bérébiste ou l'association AJIR.**

Aujourd'hui, le **contexte budgétaire et économique est de plus en plus tendu.** C'est en particulier le cas des établissements sous compétence du Conseil Départemental. Pourtant, **nous gardons cette ambition de porter des projets ambitieux, de répondre à la commande sociale, aux attentes de ceux que nous accompagnons et de leurs familles.** Oui, les temps sont durs pour nous et pour nos partenaires financeurs avec lesquels nous avons des rencontres formelles régulières.

Oui, le prochain CPOM qui va être négocié en 2025 aura des enjeux forts. Nous nous y préparons et sommes engagés dans une démarche de recherche d'économies mais, cela va sans dire sans altérer la qualité des accompagnements.

En outre depuis plusieurs années nous faisons face à une crise des vocations. **Nous militons pour l'attractivité des métiers et une meilleure reconnaissance de ceux qui les exercent** dans des conditions parfois difficiles : revalorisation des salaires, prise en compte des compétences au-delà du diplôme et bien sur le paiement du Ségur pour tous.

## **Notre souci premier reste la qualité de vie et d'accompagnement de nos enfants et de nos proches.**

C'est aussi le souci de trouver des solutions pour ceux qui attendent. C'est notre priorité. **Nous nous engagerons dans des projets qui pourraient apporter des réponses même partielles par la mutualisation des plateaux techniques du territoire.**

Les orientations qui nous sont annoncées sont porteuses d'espoir d'accueils diversifiés pour les enfants, de plus de droits pour les adultes.

Le statut des travailleurs d'ESAT élargit leurs droits. Nous ne pouvons que nous en satisfaire mais certains vont percuter les budgets déjà serrés de nos établissements. Les moyens seront-ils à la hauteur des espoirs que ces annonces font naître?

Nous y seront attentifs mais nous ne laisserons pas passer des opportunités d'offrir de nouveaux dispositifs venant élargir la palette de nos accompagnements, de nouveaux possibles aux enfants et aux adultes sans oublier de continuer d'améliorer l'existant car il est précieux.

**Notre militance reste entière malgré ou à cause du contexte difficile que nous connaissons.** Nous nous préparons à y faire face avec détermination et la volonté de faire notre part du chemin pour continuer à rendre possible les possibles

Anne-Marie CAVRET



# CARTE DES ÉTABLISSEMENTS ET SERVICES

## 1 PAU

SESSAD et UE Autisme  
Les Petits Princes  
SESSAD Projet de Vie  
SESIPS : IME, SESSAD  
DITEP  
ESAT Le Hameau  
MAS Lou Caminot  
SAVS SIFA (rattaché au  
PSAT)  
Centre de Formation  
et de Recherche

## 2 LESCAR

ESAT SAJ Colo-Coustau  
Foyer du Bialé  
MAPHA du Bialé

## 3 BIZANOS

IME UE Geogette Berthe  
SESSAD Georgette  
Berthe  
Résidence du Clos Fleuri  
MAPHA du Clos Fleuri

## 4 IDRON

ESAT ALPHA

## 5 RONTIGNON

MAS Domaine des Roses

## 6 SAUVAGNON

Foyer d'hébergement  
Foyer de vie

## 7 OLORON STE MARIE

IME L'Espoir  
Antenne du SESSAD Les  
Petits Princes  
ESAT SAJ St Pée  
Foyer René Gabe  
Foyer de vie du Gabarn  
FAM du Gabarn  
MAPHA René Gabe

## 8 ACCOUS

Foyer de vie d'Accous

## 9 ESPIUTE

ESAT Château d'Espiute  
Foyer d'hébergement  
Foyer de vie d'Espiute  
MAPHA l'Arrioulet

## 10 BAIGTS DE BÉARN

ESAT Château Bellevue  
Foyer Château Bellevue  
MAPHA Arrayo

## 11 ORTHEZ

IME Francis Jammes  
SESSAD Francis Jammes  
ESAT Christian Lanusse  
Foyer de la Virginie  
Foyer de vie de la Virginie

## 12 SALIES DE BÉARN

SAVS SIFA (rattaché au  
PSAT)

## 13 ANGLET

SAVS SIFA (rattaché au  
PSAT)

## 14 SUR TOUT LE DÉPARTEMENT

Dispositif Emploi  
Accompagné  
Pôle Services et Appuis  
Transversaux (PSAT)  
- Maison des Assistants  
de Service Social  
- Equipe mobile autisme ESAT  
- Coordination de parcours  
- Coordination de santé



### IME

Institut médico-éducatif

### DITEP

Dispositif institut  
thérapeutique éducatif  
et pédagogique

### SESSAD

Service d'éducation  
spéciale et de soins à  
domicile

### UE

Unité d'enseignement  
externalisée

### ESAT

Etablissement et service  
d'aide par le travail

### SIFA

Service d'insertion par la  
formation et  
l'accompagnement

### SAVS

Service  
d'accompagnement à  
la vie sociale

### SAJ

Service d'accueil de jour

### FAM

Foyer d'accueil  
médicalisé

### MAS

Maison d'accueil  
spécialisée

### MAPHA

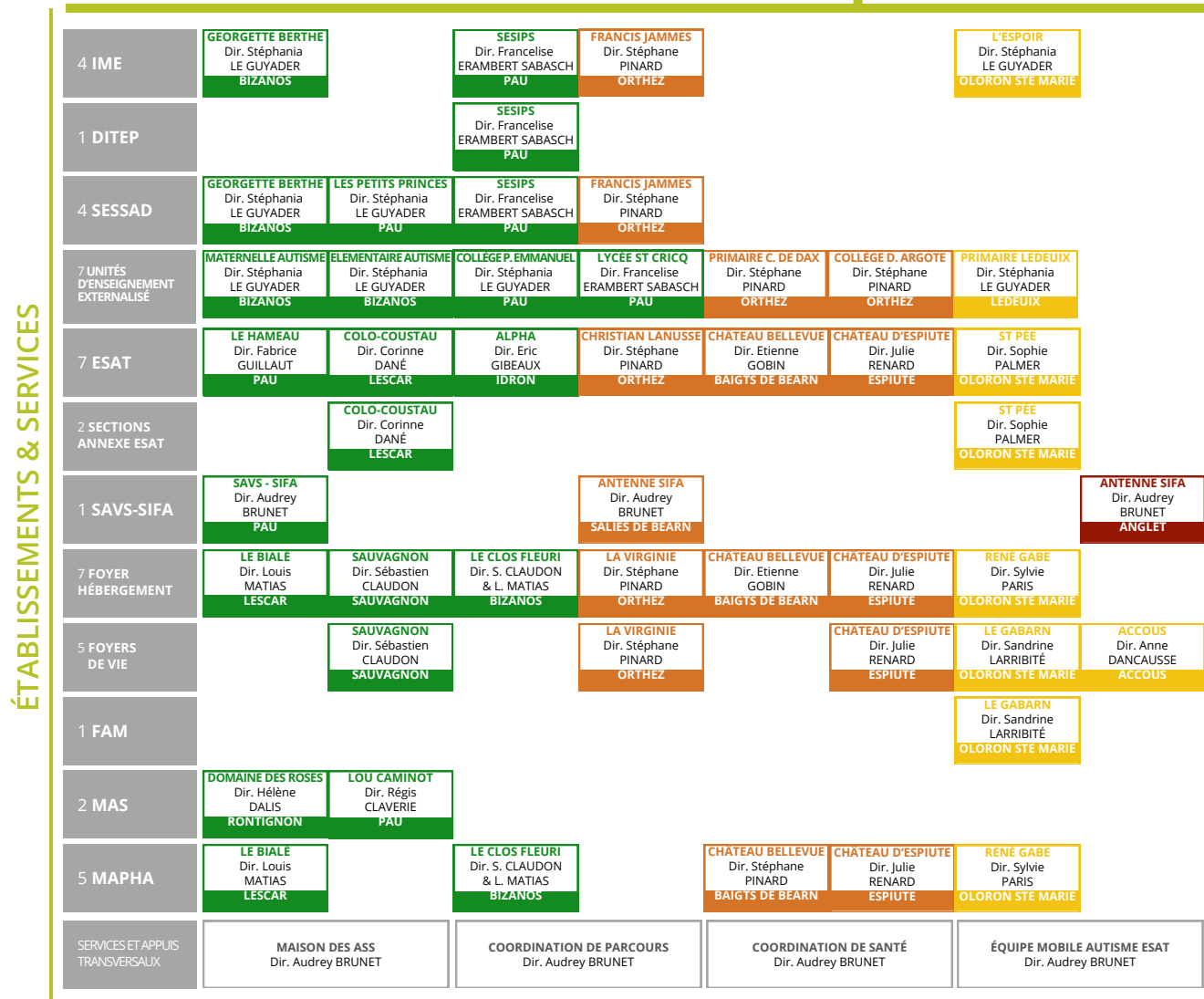
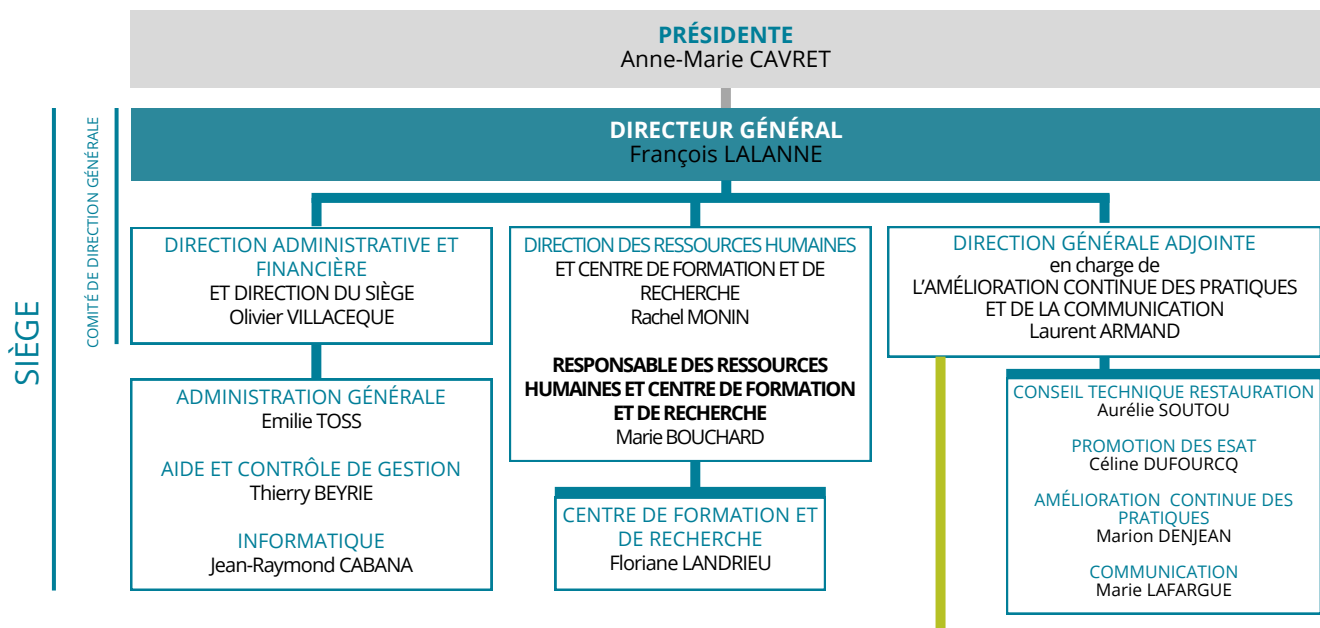
Maison d'accueil pour  
personnes handicapées  
âgées

### PSAT

Pôle Services et Appuis  
Transversaux

# ORGANIGRAMME DES ÉTABLISSEMENTS ET SERVICES

(au 1 juin 2024)



\*SIFA : Service d'Insertion par la Formation et l'Accompagnement

# MOUVEMENT DES PROFESSIONNELS DE DIRECTION

(au 1 juin 2024)



Mme Patricia Sbihi a quitté ses fonctions de Directrice du Clos Fleuri en mars 2024.

Nous lui souhaitons de belles réussites pour la suite de sa carrière. Sébastien Claudon et Louis Matias assureront sa suite dans le cadre d'une organisation revue.

En effet, les **3 établissements d'hébergement non médicalisés du territoire Palois** (Clos Fleuri, Sauvagnon et le Bialé) **fonctionneront dans une logique de complexe** afin de proposer des **parcours habitats plus fluides et plus adaptés aux besoins des personnes** (Cf. article sur la Territorialisation).

Un chef de service a été recruté pour compléter l'équipe de Direction du complexe.

Cette évolution d'organisation a pour objectifs :

- La transformation de places de Foyers d'Hébergement en places de MAPHA,
- La proposition de lieux d'accueil différenciés en termes de projet permettant ainsi des logiques de parcours en fonction de l'autonomie de chacun,
- La mise en place d'une logique d'accueil par profil et non plus par statut,
- La structuration d'un unique service d'accompagnement dans les habitats diffus de la région Paloise.



Depuis le 15 janvier 2024, **Karine Letellier** remplace Madeleine Pouchan au poste d'**assistante de l'association**.

**103 personnes ont aussi été embauchées en CDI en 2023 :**

nous leur souhaitons pleine réussite dans leurs nouvelles fonctions et nous les remercions de leur engagement à nos côtés.



# QUELQUES CHIFFRES CLÉS DE 2023...

## LES PERSONNES ACCOMPAGNÉES

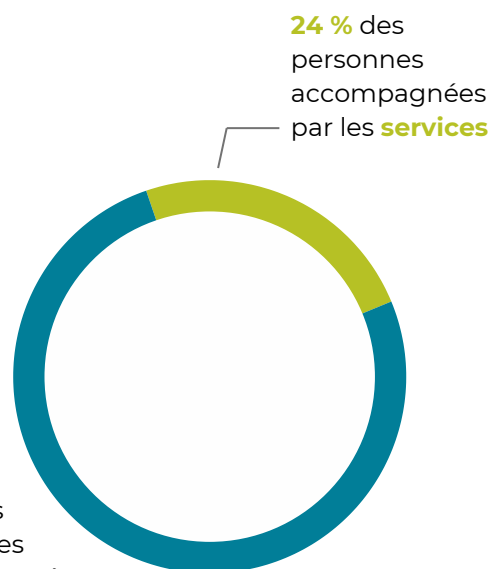
(sources : données 2022 issues de la campagne « Tableaux de bord de la performance des ESMS 2023 » - ATIH)



Ce qui représente, avec les sorties,  
**2 293\*** accompagnements  
réalisés sur l'année 2023  
(\* Hors Prestations d'Appuis spécifique)

dont :

**76 %** des  
personnes  
accompagnées  
par les  
**établissements**

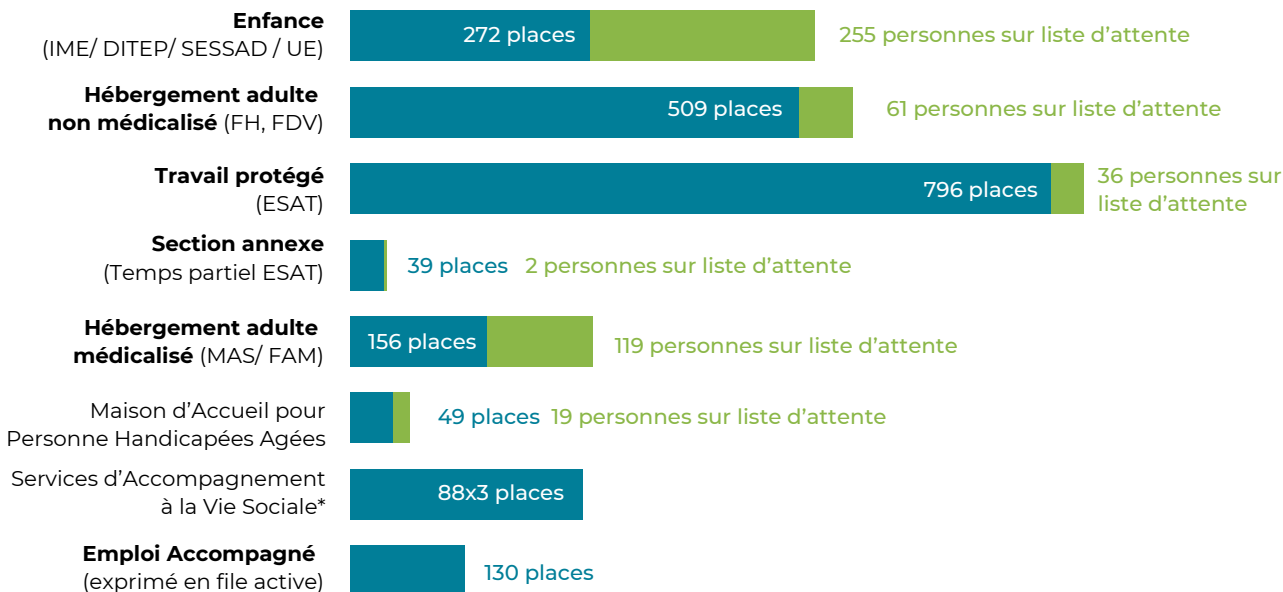


## Orientations



(\*\* Hors Dispositif Emploi Accompagné et Prestations d'Appuis spécifique)

## Nombre de places agréées et personnes sur liste d'attente



\*88 places agréées, 1 place correspondant à l'accompagnement de 3 personnes.

Certaines personnes comptabilisées peuvent être en liste d'attente sur plusieurs établissements.

### Emploi Accompagné

en 2023



### Prestations d'Appuis Spécifiques

en 2023



### Dispositif Passerelle



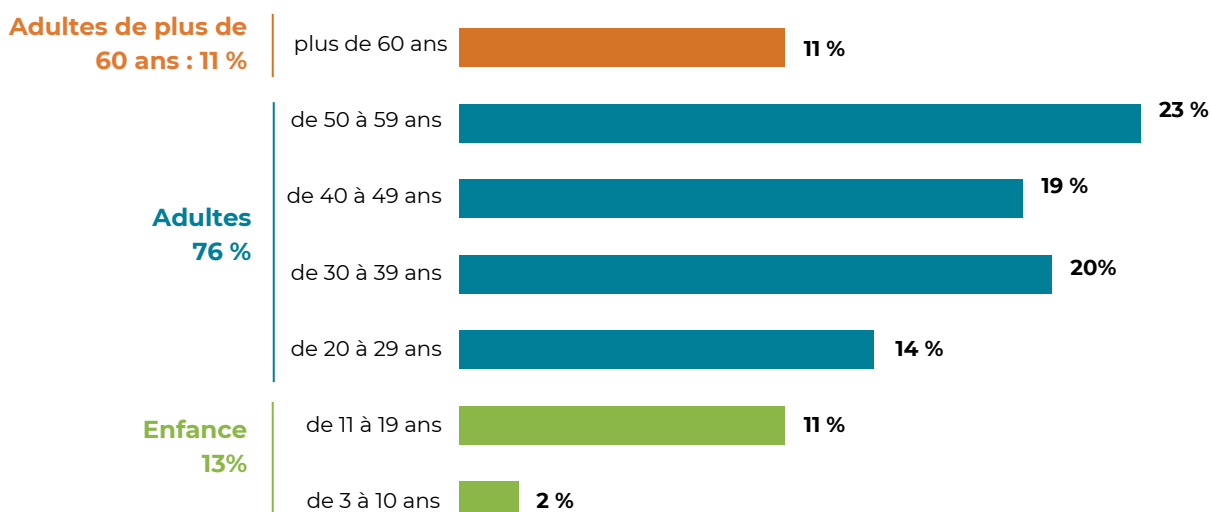
## Dynamisation de parcours et Situations complexes

Durant l'année 2023, la chargée de mission Parcours a poursuivi l'accompagnement de 11 personnes accompagnées par les établissements de l'Adapei. Elle a été sollicitée pour 20 nouvelles situations. Sur ces 20 situations, 6 ont été étudiées par la commission de dynamisation de parcours et situations complexes et ont donné lieu à un accompagnement modulable et spécifique.

Les autres situations ont bénéficié du soutien direct de la chargée de mission parcours.

Sur les 20 situations, 12 concernent le secteur enfant et 8 le secteur adulte.

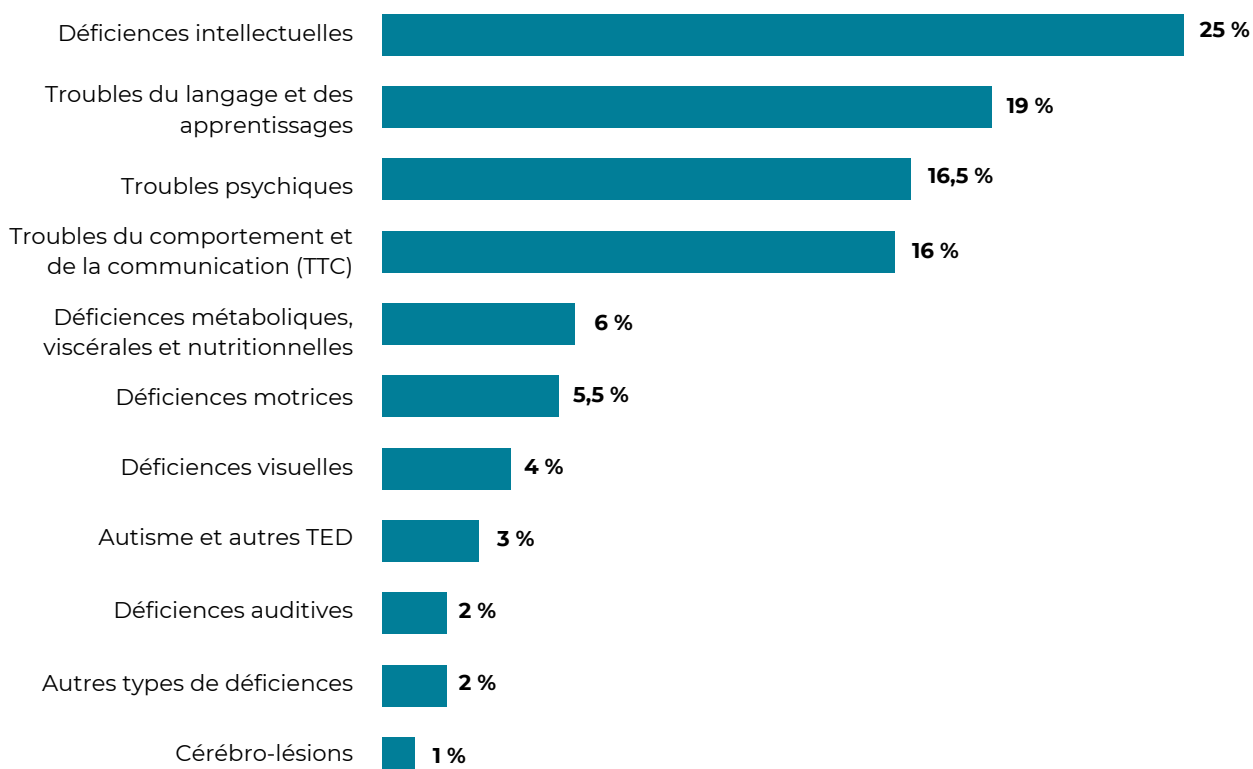
## Pyramide des âges au 31 décembre 2023



## Typologie des différents handicaps

La déficience principale de la personne handicapée est celle qui apparaît la plus invalidante (ANAP). Une seule déficience principale est identifiée par personne accompagnée.

Des déficiences associées peuvent venir s'ajouter au handicap principal. Il peut y en avoir plusieurs par personne accompagnée.



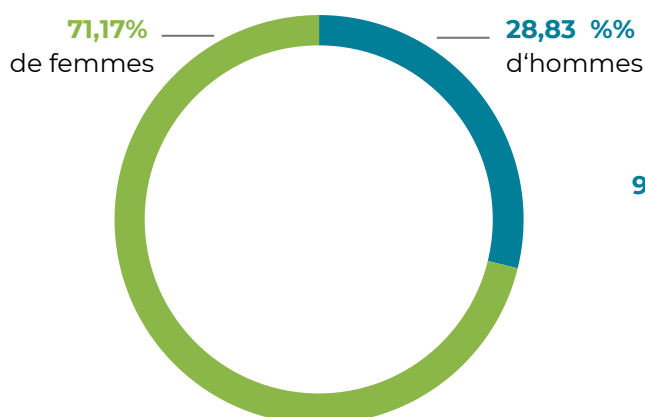


# LES PROFESSIONNELS

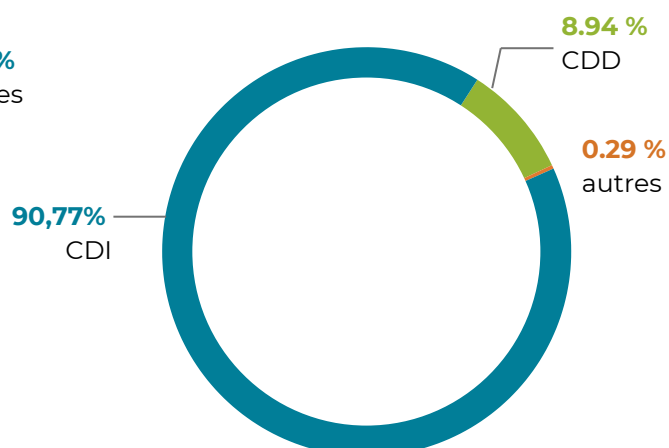
## SELON LE BILAN SOCIAL



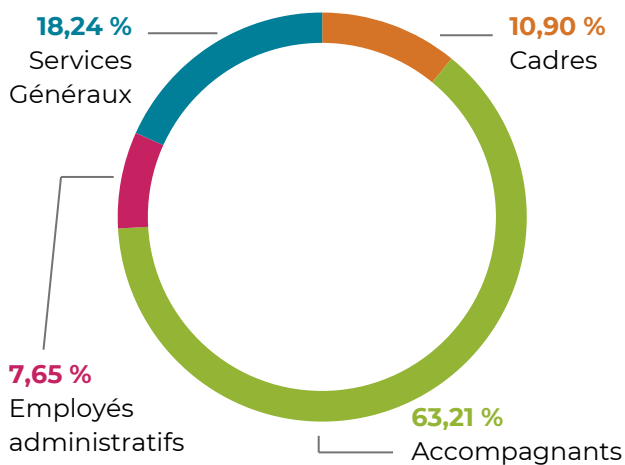
**Répartition des salariés selon le sexe**  
au 31 décembre 2023



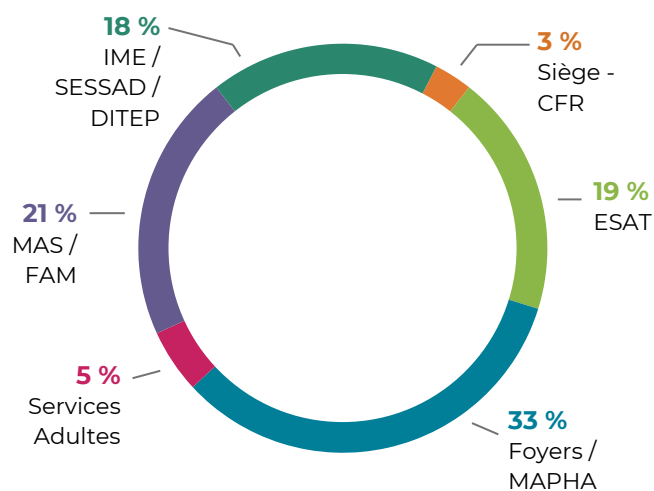
**Répartition des salariés par type de contrat**  
au 31 décembre 2023



**Répartition des salariés par type d'emplois**  
au 31 décembre 2023



**Répartition des CDI par type de structures**  
au 31 décembre 2023



## Pyramide des âges des salariés



## Evolutions des salariés en CDI



## Les enjeux RH

### Déployer la gestion des emplois et des parcours professionnels (GEPP):

- Une présentation de l'accord GEPP a été faite dans les établissements par le service RH et les organisations syndicales.
- Les fiches emploi et compétences ont été finalisées.
- Le logiciel GEPP permettant notamment de réaliser les EAP et les souhaits de formation à paramétrer pour un déploiement en 2024. Il devrait permettre de faciliter et mieux suivre les parcours professionnels.

### Promouvoir nos métiers :

Nous avons participé à divers évènements pour faire connaître nos métiers et notre secteur (événement avec Pôle Emploi et Cap Emploi, intervention dans des lycées...). Chaque fois, des professionnels se sont mobilisés pour venir parler de leur quotidien. Nous avons également poursuivi notre politique d'accueil d'alternants.

### Favoriser la santé et le bien-être au travail :

- Le poste d'assistant de service social du travail a été pérennisé. Un travail important a été enclenché sur la prévention des inaptitudes, par exemple en prenant contact le plus tôt possible avec les salariés en arrêt.
- Une sensibilisation a été refaite auprès des salariés sur la nécessité de déclarer les faits de violence externe; un suivi de la mise en œuvre d'un plan d'action est réalisé.
- Les audits sur les risques psycho sociaux se poursuivent (à fin 2023, 8 établissements étaient engagés dans la démarche).
- Les rencontres entre pairs se sont poursuivies et développées avec de nouveaux métiers (IDE).
- Les démarches et formations de prévention des risques se sont poursuivies (TMS Pro, prévention violence, ...)
- L'audit des organisations de travail en lien avec l'équipe QVCT a été mené à la MAS du Domaine des Roses et donné lieu à la proposition de nouveaux plannings.

### Poursuivre les négociations dans le cadre du dialogue social :

Les négociations annuelles obligatoires avec les délégués syndicaux ont abouti à la signature de 2 accords d'entreprise

## LA FORMATION



\* Certains professionnels et travailleurs d'ESAT ont bénéficié de plusieurs formations.



### Les enjeux du Centre de Formation et de Recherche

En 2023, le CFR s'est **ouvert à de nouveaux clients externes** (associations du secteur, collectivité territoriales, entreprises privées) et a **poursuivi le développement de son catalogue** de formation : prévention des situations de violence à l'attention des aidants, les enjeux du virage inclusif, le partenariat entre personnes accompagnées, familles et professionnels ou encore la prévention de l'épuisement professionnel. Ces nouvelles formations viennent répondre aux besoins internes, en tenant compte des évolutions de notre secteur.

Le CFR reste l'acteur incontournable du **déploiement de la politique emploi-formation de l'association** et veille à proposer des parcours de formations adaptés.

Pour cela, il a été étroitement **associé aux différentes réflexions des commissions et groupes de travail associatifs** (vieillesse, autodétermination, réforme des ESAT) et a pu proposer des formations en lien avec ces orientations.

Également, **les partenariats se poursuivent** notamment celui avec Infospy, afin de proposer une complémentarité pédagogique (simulation prévention violence).

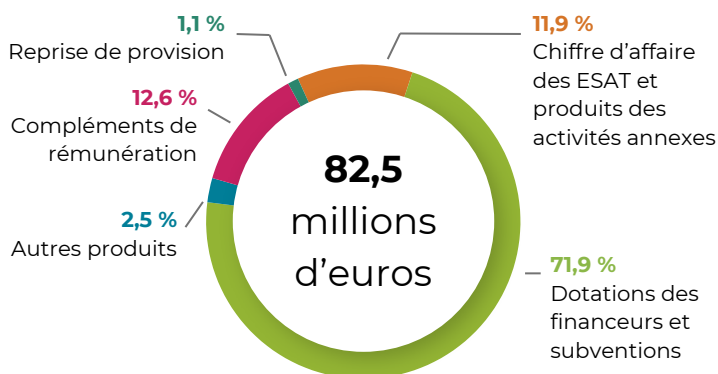
Enfin, le CFR a également **relancé la dynamique des Matinales** : ces deux événements ont porté sur l'inclusion et l'autodétermination des personnes accompagnées. »



# BILAN FINANCIER

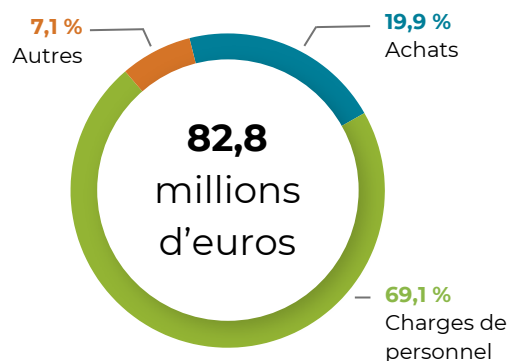
## COMPTE DE RÉSULTAT 2023

### Répartition des produits par origine sur l'année



Résultat sur l'exercice 2023 : **-0,3 M€**

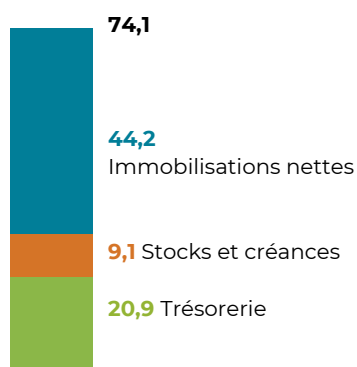
### Ventilation des charges de l'Adapei des Pyrénées-Atlantiques pour l'année



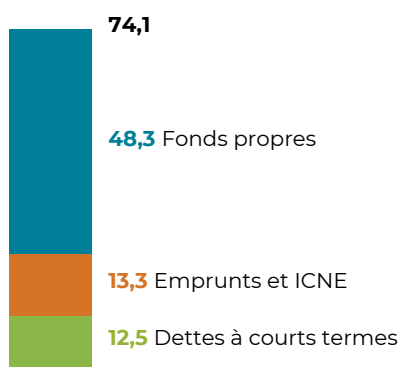
Capacité d'autofinancement : **3,7 M€**

## BILAN 2023

### ACTIF ( en M€)



### PASSIF ( en M€)



Rappelons que l'ensemble des établissements médico-sociaux à l'exception du Siège, fonctionnent en CPOM (Contrat Pluriannuel d'Objectifs et de Moyens). Le dernier CPOM a été conclu le 21 décembre 2018 pour la période 2019-2023. Il s'applique tant aux établissements dépendant de l'ARS que ceux sous tutelle du Conseil Départemental. **Le CPOM a été prolongé de 1 an sur 2024.**

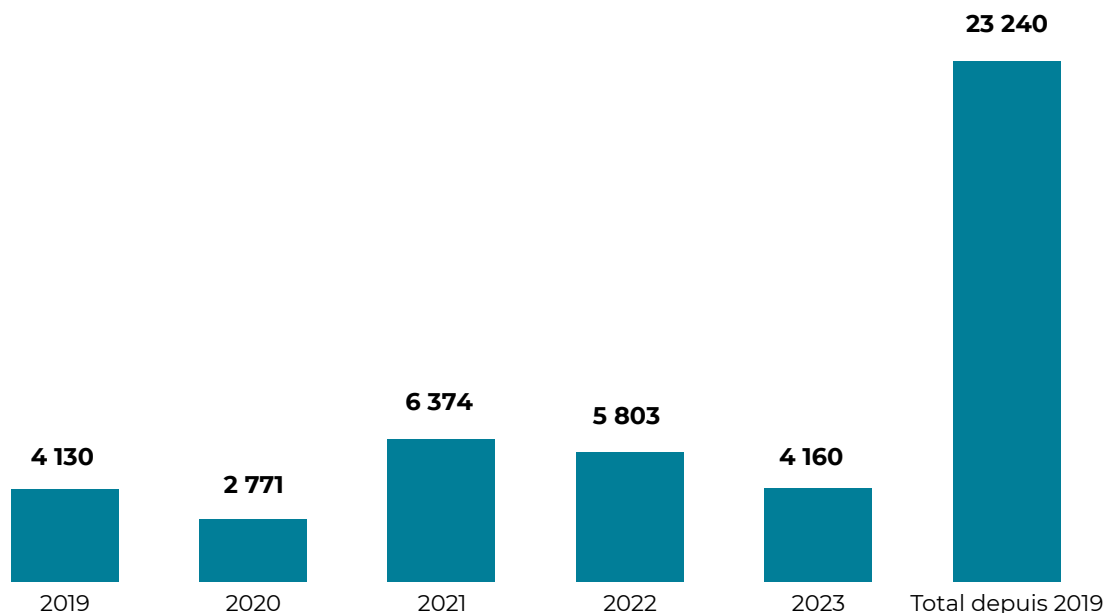
Depuis l'exercice 2019, dans un nouveau dispositif d'encadrement de l'activité et de dépenses qui s'articule autour de :

- la régulation des places autorisées pour chaque établissement et activité,
- la régulation de l'activité réalisée (prévisions de journées, réalisation des journées effectuées et taux d'occupation des établissements),
- la régulation des dépenses d'exploitation (effectifs, dépenses prévues, dépenses réalisées),
- la régulation des budgets d'investissements courants (PPI) sur plusieurs années (durée du CPOM),
- enfin la régulation des investissements sur les projets structurants (de type rénovation ou constructions immobilières).

**Merci à l'ARS et au Conseil départemental pour leur soutien.**

# L'INVESTISSEMENT À L'ADAPEI

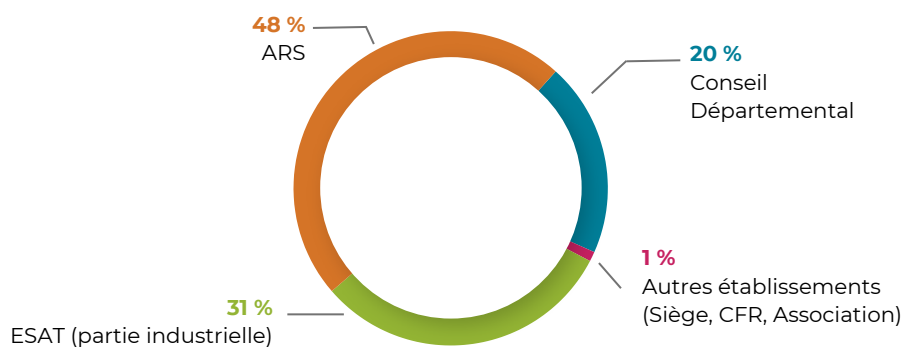
## Montant des investissements depuis 2019 (en K€)



## Répartition des investissements depuis 2019



## Répartition des investissements depuis 2019



# QUELQUES ÉVÈNEMENTS MARQUANTS

## Une année à l'Adapei : Rétrospectives 2023

Février

### Le dispositif Passerelle a 20 ans !

L'objectif de ce dispositif est de **faciliter l'insertion ou la réinsertion professionnelle de personnes présentant des troubles psychiques** en leur permettant de travailler à **temps partiel en ESAT** tout en poursuivant **l'accompagnement thérapeutique proposé par le CHP**.

Depuis 2003, une centaine de patients du CHP ont pu bénéficier de ce dispositif. Il a permis à certains de requestionner le projet professionnel, à d'autres de le valider et de s'insérer durablement dans une activité professionnelle en ESAT voire même pour certains d'envisager un retour en milieu ordinaire de travail.

Ces belles réussites incitent les différents acteurs à poursuivre le travail de promotion et de développement de ce dispositif pour qu'il puisse bénéficier à d'autres personnes et pourquoi pas sur de nouveaux territoires !

Mars

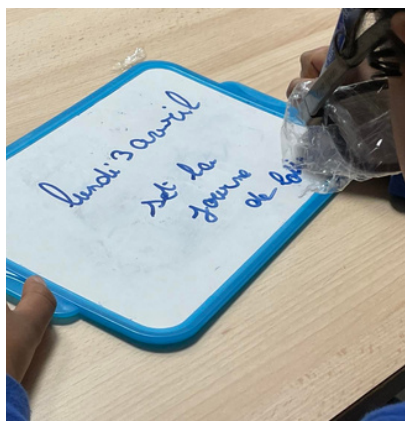
### « Refête » des 60 ans

**Nombreux étaient les bénévoles** (familles, membres de l'association, personnes accompagnées, professionnels) mobilisés pour la belle journée anniversaire des 60 ans en septembre 2022. De même, de **nombreux partenaires** ont accompagné l'Adapei des Pyrénées-Atlantiques à rendre possible cet ambitieux projet.

**Il était important de tous les remercier car sans leur concours, rien n'aurait pu se faire.**

Le 24 mars 2023 au soir, **tous les bénévoles et partenaires ont été invités à une soirée festive** au « JamPub » de Lescar. Au programme, apéritif, restauration mais aussi musique, magie et présentation de quelques vidéos de la journée des 60 ans !

Cette soirée, qui, pour certains, a terminé tard dans la nuit, a été l'occasion de partager de la bonne humeur, des rires, parfois de l'agacement face aux illusions du mentaliste, de la bonne musique en « live » mais aussi de constater la belle énergie qui anime bon nombre de membres de notre belle association.



Avril

### L'école primaire de Bizanos se met au bleu pour la Journée de l'Autisme

L'école primaire de Bizanos, qui accueille l'UEEA (Unité d'Enseignement Élémentaire Autisme), était tout de bleu vêtue ce lundi 3 avril.

Pour la journée de l'autisme, les élèves de l'école ont pu participer à des ateliers de 15 minutes. L'objectif : **toucher du doigt les ressentis, le vécu, les difficultés des enfants porteurs d'autisme.**

Faire une dictée dans le bruit et avec des lunettes spéciales, demander un goûter sans parler, avec des pictogrammes, utiliser son odorat pour reconnaître des choses, manipuler un casse-tête en équilibre tout en écoutant une devinette, échange avec une personne porteuse d'autisme... des situations qui ont permis aux enfants 6 à 11 ans de comprendre un peu mieux le quotidien de leurs copains de l'UEEA.



Mai

### Signature du mandat de gestion entre l'Adapei des Pyrénées-Atlantiques et AJIR

Les associations Adapei des Pyrénées-Atlantiques et AJIR ont décidé de se rapprocher afin de **créer une passerelle solide entre la protection de l'enfance, l'accompagnement des personnes en situation de grande vulnérabilité et le handicap**. Convaincus que les synergies sont réelles, les présidents des 2 associations ont souhaité ouvrir le champ des possibles pour décloisonner, innover, et favoriser l'inclusion pour les publics accueillis comme pour les professionnels. Youcef Mekhalfi, président d'AJIR et Anne-Marie Cavret, présidente de l'Adapei des Pyrénées-Atlantiques ont signé le mandat de gestion mercredi 3 mai 2023 au siège social d'AJIR, en présence de Jean-Jacques Lasserre, président du conseil départemental, et de nombreux partenaires des 2 associations.



Mai

## Stands des ESAT écologiquement et socialement responsables à l'ESAT du Hameau :

A l'occasion de la semaine des achats socialement et écologiquement responsables, les ouvriers et professionnels des différents ESAT de l'association présentaient, à l'ESAT du Hameau, leurs savoir-faire écoresponsables.

Une 30aine d'entreprises clientes ou en devenir se sont spécialement déplacées pour l'occasion !

Retour sur quelques-uns des stands :

- **Créatifs** (bijoux en bois recyclé, pochettes textiles colorées et lingettes démaquillantes en tissu),
- **Respectueux de l'environnement** (services de collecte, désarchivage et de recyclage de papiers de bureau),
- **Soucieux de réduire l'impact carbone** (services de nettoyage et conciergerie en circuit court auprès de nos clients tels que la croix rouge et le Pôle LAHERRERE)
- **Acteurs de la préservation des abeilles** (fabrication de cadres de ruches, pièges à frelons et ruches Kenyanes, production de miel).
- **Labellisés COSMOS, Ecocert et Agriculture bio** (Gels et savons des Savonniers de Coustau, tisanes, sels et sirops de la ferme Caubraque, paniers de légumes de l'ESAT d'Espite).

La menuiserie de l'ESAT du Hameau dont le show-room a ouvert ses portes depuis, exposait aussi pour l'occasion ses **prototypes de mobilier d'intérieur éco-responsable en bois et métal**.



Juin

## Trek au Maroc de résidents des Complexes de Sauvagnon et du Gabarn

"Les mercenaires sont bien arrivés en terre marocaine. L'aventure peut commencer !

Jour 2, c'est parti pour 6h30 de bus sur les routes sinueuses et étroites jusqu'à AZILAL, pour la 1ère nuit dans la vallée heureuse.

Jour 3, 17 kilomètres, 400m de dénivelé positif, suivi par Ali accompagnateur en montagne berbère et Ahmed, notre cuisinier, et sa mule. Un début d'aventure très éprouvant qui donnera le rythme pour les prochains jours. **90 kilomètres parcouru en 5 jours. D'AZILAL jusqu'au cascade d'OUZOUZ**, nous avons eu la chance de partager beaucoup de moments avec les enfants que nous avons rencontrés dans les villages."

Juin

## Journée nationale des activités motrices

Le 01 Juin 2023 les résidents et les équipes du Service d'Accueil de Jour de Sauvagnon ainsi que ceux de la Section Annexe de l'ESAT Coustau ont organisé, en partenariat avec le Comité Départemental du Sport Adapté 64, **une journée autour des activités motrices, sur le thème « Sous le feu des projecteurs – C'est vous les stars ! »**.

Nous avons convié plusieurs établissements (MAS Lou Caminot, MAS Haiekin, Foyer de vie, Abri Montagnard) à partager ce moment avec nous.

Au programme : décors géants afin de s'immerger dans l'ambiance du cinéma (Titanic, Jurassic Park, Astérix & Obélix, Retour vers le futur, Robin des bois et Pirates des Caraïbes), jeux gonflables, musique, jeux divers et variés afin de stimuler à la fois le corps et l'esprit, repas partagé, proposé par le foodtruck Fat Cat Sushi.

Et cette année, **le 06 Juin 2024, nous réitérons l'expérience, sur le thème "Voyage dans le temps – Les Jeux Olympiques dans la Grèce Antique"**.



Septembre

## Partenariat avec la Section Paloise

Depuis le mois de Septembre 2023, un contrat de partenariat a été signé avec la Section Paloise afin de proposer **une vente de sandwich, paninis, cookies, muffins lors de 7 matchs étalés sur 2023-2024**.

Ce partenariat permet de promouvoir une partie des produits agro-alimentaire des ESAT (Château Bellevue, Château d'Espite et Saint-Pée).

- Une équipe se retrouve dans la cuisine de l'ESAT le Hameau pour confectionner tous les produits qui seront vendus,
- Une équipe prend le relais au Stade du Hameau pour la vente jusqu'à la fermeture des portes du stade.

C'est, pour ces équipes inter-ESAT, un moment de rencontre, d'échanges et surtout de convivialité !



Septembre

## Emmanuel Macron au Collège Argote à Orthez

Le Président de la République est venu à la rencontre des élèves du Collège Argote d'Orthez pour la rentrée scolaire. Lors de sa visite, il a pu saluer et **rencontrer les enfants de l'Unité d'Enseignement Externalisée de l'IME Francis Jammes**.

Un beau moment et un événement vraiment marquant pour les jeunes et leurs accompagnants.

Merci à lui d'avoir pris ce temps et merci au collège Argote de ce beau partenariat.



**Octobre**

### Remise des Attestation des RAE

Cette année encore, l'Adapei a participé aux remises des attestations de Reconnaissance des Acquis de l'Expérience du GCSMS Différent et Compétent en Aquitaine. En 2023, se sont **38 personnes accompagnées qui ont réalisé une RAE dont deux jeunes suivis par des établissements pour enfants** (SESIPS et Complexe G Berthe). A l'exception de 8 Lauréats qui se verront remettre leur attestation en 2024, les autres ont pu profiter d'un moment festif et convivial le 5 octobre 2023 au Casino Partouche à Salies de Béarn. Bravo à tous nos lauréats !



**Novembre**

### Duo Day

Au total, ce sont **132 Duos qui ont été constitués, dans 104 entreprises ou collectivités du territoire** : restauration, grande surface, petits commerces, médiathèque, base militaire, industrie, immobilier, collectivité, événementiel... Et même à la Préfecture des Pyrénées-Atlantiques : la secrétaire générale adjointe a fait équipe tout au long de la journée avec Julien.



**Novembre**

### Visite en Navarre pour les maraichers d'Espiute

Dans le cadre du projet sur les fermes d'insertion Inser Iparralde et Navarre Solidaire et éco-responsable financé par la Communauté de Travail des Pyrénées, plusieurs visites ont eu lieu en Navarre et en Iparralde. L'objectif : un échange transfrontalier entre les différentes structures d'insertion accueillant des personnes en situation d'exclusion sociale et/ou de handicap.

Après la visite des ESAT Chateau Bellevue et Chateau d'Espiute, les ouvriers d'Espiute se sont rendus en Navarre pour visiter plusieurs structures.

**Novembre**

### Semaine Européenne pour l'Emploi des Personnes Handicapées

Cette année, **les personnes accompagnées par les structures partenaires de la Plateforme Emploi Accompagné ainsi que des employeurs** étaient conviés à Salies de Béarn, **autour de la thématique « insertion et numérique »**.

82 personnes ont répondu à l'invitation : 21 personnes en situation de handicap, 15 employeurs et 46 professionnels des structures partenaires.

Les participants ont pu échanger sur les thèmes de l'accès à l'emploi, le recrutement, le maintien et la compensation. La mixité des personnes présentes a permis d'enrichir les échanges tout au long de la journée, de nouer des contacts et de susciter l'envie de se retrouver dans le futur sur des événements similaires.

Les ESAT de l'association et la plateforme Emploi Accompagné se sont aussi mobilisés pour l'évènement « **En route vers l'emploi : dépassons les barrières du Handicap** » initié par CAP EMPLOI BEARN.

Au travers de mises en situation, témoignages et rencontres, les responsables RH, chargés de mission handicap, conseillers en insertion ont eu la possibilité de mieux cerner les offres de services proposées par l'Adapei des Pyrénées-Atlantiques en matière d'accompagnement, de compensation du handicap et d'achats responsables.



L'évènement s'est conclu par la **signature d'une convention de partenariat entre CAP EMPLOI et les ESAT de l'association.**



**Novembre**

### Matinale

### "Autodétermination : de quoi parle-t-on ?"

Pour la reprise des matinales de l'Adapei, Yves DEMASY, formateur sur l'autodétermination et travailleur social, a animé une table ronde sur l'autodétermination.

Autour de la table, des parents, administrateurs de l'association, une professionnelle et des personnes accompagnées ; dans l'assistance, des familles, des professionnels, des partenaires.

**"L'autodétermination est un droit pour tous à décider par soi-même. C'est un cheminement, cela s'apprend, s'accompagne et se développe tout au long de la vie."**



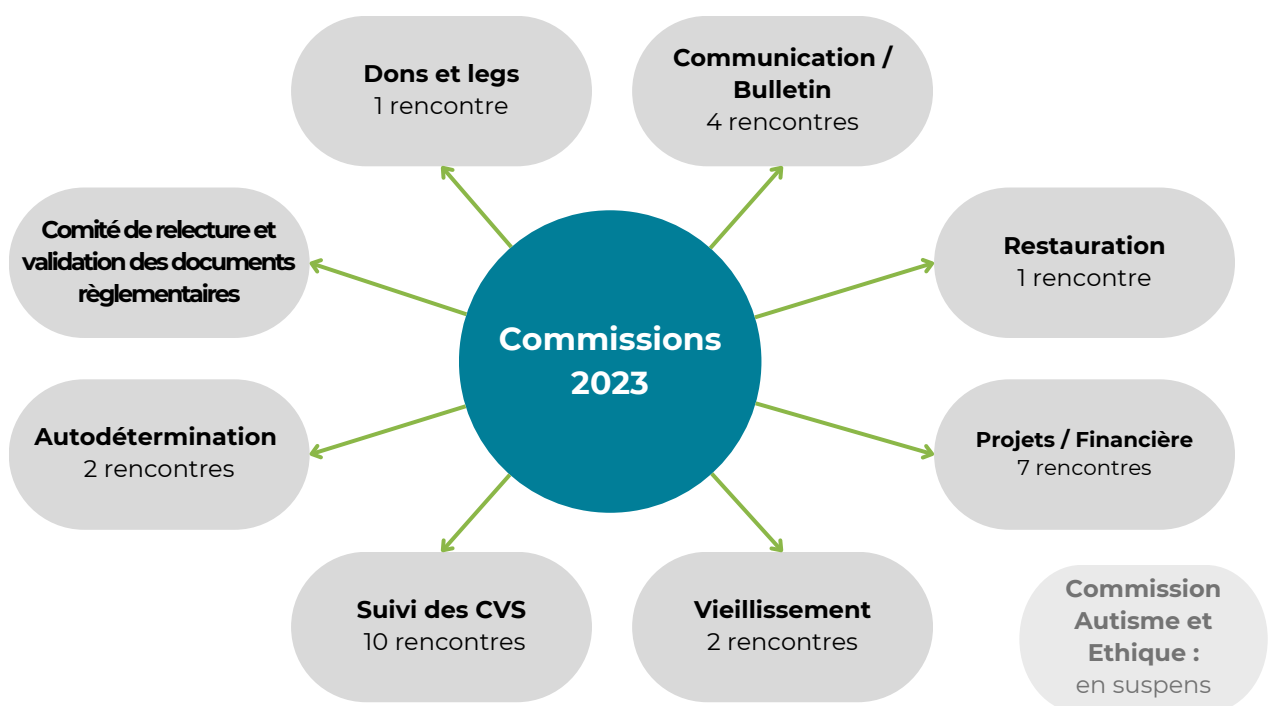
# LES DIFFERENTES INSTANCES ASSOCIATIVES AU TRAVAIL

Les Instances statutaires se sont réunies aussi souvent que nécessaire. Cette année nous procédons au renouvellement des administrateurs dans leur ensemble. Cela permet d'avoir sur les 3 ans de mandat une équipe soudée pour le suivi des projets

## Le conseil d'administration de l'Adapei des Pyrénées-Atlantiques (au 1er juin 2024)

 Anne-Marie CAVRET <b>Présidente</b>	 Nicole ASSEMAT <b>Vice-Présidente</b>	 François WIBRATTE <b>Vice-Présidente Trésorier Adjoint</b>	 Yolande BOUTIGUE	 Jean-Luc BRISSAUD	 Liliane CAPDEVIELLE	 Jackie DOUS	 Jean-Lou DRAPIER
 Christian SOTTOU <b>Trésorier</b>	 Christian CUVELIER <b>Secrétaire</b>	 Andrée SUBERVIELLE <b>Secrétaire-Adjointe</b>	 Josette FARGES	 Yves FRANISCO	 Philippe GINESTE	 Monique GRAMMATICO	 Jean-Claude GUILLOT
 Monique CAMPAGNOL	 Maryse CASAMAYOU	 Maité GELIZE	 Monique HABARES	 Béatrice MUNOZ	 Thierry de VERBIZIER-DUFAU		

## Rencontres des commissions



## Comité de suivi du Projet Associatif

Il se réunit deux fois par an et est **composé de professionnels, administratifs et personnes accompagnées**.

Sa mission : **élaborer le projet associatif et évaluer les actions menées** :

Actions menées à terme : Quel résultat ?

Actions non finalisées : Pourquoi ? Pertinence de les garder, de les renouveler ?

Ce suivi, sert à **alimenter la feuille de route (annuelle) associative**.

A noter que le nombre d'actions menées à terme ou bien avancées est en **progression chaque année**.

Nous sommes satisfaits de ces résultats en phase avec nos ambitions.

## Tour des établissements

Il y a quelques années, Mme Cavret et M. Lalanne ont pris l'engagement de venir, chaque année, **à la rencontre des salariés de l'association**. Malheureusement, l'épidémie de Covid est un peu venue bousculer la programmation de ces rencontres. La tournée des établissements n'a donc pu reprendre qu'en 2023.

En mai et juin, une quinzaine de rencontres ont ainsi été organisées dans les établissements. A l'ordre du jour de ces rencontres :

- **Les dynamiques partenariales de l'association**, et notamment : le mandat de gestion signée avec l'association AJIR, la convention de partenariat renforcé signée avec l'EHPAD Berebiste,
- **Le point sur la situation financière de l'association**,
- La revue des **projets importants de l'association** parmi lesquels le déploiement du logiciel ImagoDu, la territorialisation, mais aussi les dynamiques RH engagées et la revue des projets architecturaux en cours.
- Et enfin, échanger sur l'organisation de l'association.

Ces réunions ont également permis d'aborder d'autres **sujets de préoccupation ou de questionnement remontés par des professionnels**. A chaque fois, ceux-ci ont été forts intéressants et de qualité.

Rendez-vous est pris en mai et juin pour la tournée 2024 !

## Projet de révision des statuts

Ils doivent être révisés dans le cadre des **nouveaux droits des personnes accompagnées** et d'**activités agricoles des ESAT** pour les mettre en **conformité avec la PAC** (Politique Agricole Commune).

Ils doivent aussi être en accord avec un possible **élargissement de nos activités aux personnes âgées et aux enfants relevant de la protection de l'enfance**.

## Lancement de la Commission Autodétermination

L'Adapei des Pyrénées-Atlantiques affirme dans son Projet Associatif que **chaque « personne a le droit de se construire avec son histoire, d'affirmer ses choix, d'influer sur son avenir... »** et « dans cet esprit, un principe fort a été ajouté « aux valeurs et principes » de l'association : **l'Autodétermination, auquel s'associe la notion de prise de risques** ».

Depuis de nombreuses années, des travaux ont été investis sur ce sujet au sein de l'association, des formations ont été faites dans certains établissements ou services... mais ce principe n'avait jamais été repris dans une logique associative, au sens d'une commande politique affichée, promue et non négociable à déployer sur l'ensemble des établissements et services de l'association. C'est chose faite.

Le projet associatif 2021/2025 mentionne clairement que « l'autodétermination et la prise de risque » font partie intégrante des « valeurs et principes de l'association ».

Afin d'accompagner au mieux le déploiement de ce concept dans les établissements et services de l'association, **le conseil d'administration a donc validé la constitution d'une commission « autodétermination »**. Cette commission, qui se réunit 2 fois par an, est composée d'administrateurs, de professionnels et de personnes accompagnées.

Elle fait le bilan des actions réalisées l'année précédente, valide certains travaux en la matière et projette les futures actions à mettre en place dans le cadre du déploiement de l'autodétermination sur l'Adapei des Pyrénées-Atlantiques.

## Le conseil consultatif

### c'est quoi ?

Intégrer l'Adapei en qualité d'administrateur est facile à partir du moment où l'on **dispose d'un minimum d'informations concernant les outils et les instances internes** qui assurent le bon fonctionnement de notre association.

C'est l'objectif du conseil consultatif, qui sous la conduite d'un administrateur **explique en l'espace de 2 ou 4 heures tout ce qu'un nouveau membre du conseil d'administration doit connaître** pour s'intégrer rapidement et efficacement.

Le périmètre de l'Adapei, son historique, les différents établissements et types d'accueils, les commissions et leurs missions les organismes financeurs, la place des familles, l'organisation de la gouvernance, la place et le rôle des professionnels, les enjeux et les défis à venir résumés entre autres les différents sujets abordés par le conseil consultatif.



#### **Philippe Gineste, nouvel administrateur, témoigne :**

Parent d'un enfant souffrant de handicap, j'ai voulu à ma manière, m'investir dans l'association.

Depuis de nombreuses années, comme simple adhérent, comme élu au CVS de la Virginie, puis bénévole participant à des commissions, dont le Conseil Consultatif.

Cette instance m'a permis de mieux connaître et comprendre l'Adapei des PA et de voir l'implication des différents acteurs sur les enjeux et défis à venir auprès des différentes personnes accueillies.

Suite à cela, j'ai décidé, l'année dernière, de proposer ma candidature en tant que membre du conseil d'administration.



## Lien avec l'Unapei Nouvelle-Aquitaine

L'Adapei des Pyrénées-Atlantiques a **accueillie, le 29 novembre 2023, le CA de l'Unapei Nouvelle Aquitaine.**

Les Présidents(es) ou leurs représentants(tes) et Directeurs(rices) Généraux(ales) de toutes les associations membres étaient conviés à Pau, au siège de l'association.

Le Conseil d'Administration s'est tenu le matin. Celui-ci a été l'occasion d'**aborder plusieurs sujets de préoccupations partagées par l'ensemble des associations** (gouvernances, financements, situations complexes...).

L'ensemble des participants étaient ensuite conviés à un excellent déjeuner au restaurant du Hameau, et enfin l'après-midi était consacrée à la présentation du projet, des activités du Sesips et à la visite de ses nouveaux locaux.

## Rencontres Conseil Départemental et ARS

Comme chaque année, **des liens étroits ont été maintenus** avec nos autorités de contrôle et de tarification.

Des rencontres régulières sont organisées afin de **faire un point sur l'actualité de l'association, l'état d'avancement de son CPOM, de ses projets, de sa situation financière** mais aussi afin d'échanger sur ses préoccupations, ses questionnements et/ou attentes... C'est également l'occasion d'obtenir des informations sur la situation des financeurs, sur leurs possibles en termes d'accompagnement du secteur et sur les orientations données par les politiques publiques nationales comme locales.

Ces rencontres sont riches, les relations sont cordiales et de qualité.

# LES PARTENARIATS

## AJIR

L'Adapei des Pyrénées-Atlantiques et AJIR Aquitaine ont décidé de **se rapprocher afin de créer une passerelle solide entre la protection de l'enfance, l'accompagnement des personnes en situation de grande vulnérabilité et le handicap**. Convaincus que les synergies sont réelles, les 2 associations ont souhaité ouvrir le champ des possibles pour décloisonner, innover, et favoriser l'inclusion, pour les publics accueillis comme pour les professionnels. Youcef Mekhalfi, président d'AJIR et Anne-Marie Cavret, présidente de l'Adapei des PA ont signé le mandat de gestion le 3 mai 2023 au siège social d'AJIR, en présence de Jean-Jacques Lasserre, président du Conseil Départemental, et de nombreux partenaires des 2 associations.

Les missions confiées à l'Adapei dans le cadre de ce mandat de gestion sont avant tout :

- D'assurer la gestion de l'association AJIR
- De travailler à la mise en place d'un plan d'actions nécessaire au redressement de la situation d'AJIR
- De travailler à construire les conditions d'un transfert de gestion des activités d'AJIR au profit de l'Adapei des Pyrénées-Atlantiques.

Pour cela, un travail important a été amorcé pour :

- **Finaliser l'installation du siège social** pour être en phase avec les attentes des établissements et des financeurs : Action finalisée. Les liens avec le siège de l'Adapei commencent à se mettre en place.
- **Formaliser les process à l'échelle de l'association** afin d'installer une dynamique associative en cohérence avec les enjeux d'AJIR : Une bonne partie a été faite même s'il reste encore quelques domaines à investiguer.
- **Travailler avec les parties prenantes à la structuration d'un plan d'action nécessaire au redressement financier de l'association** : Action en cours en lien étroit avec les services financiers du siège de l'Adapei et les directions d'établissements.
- **Fluidifier les liens avec le département et la PJJ** : Action bien initiée depuis le début du mandat de gestion avec de nombreuses rencontres avec les différents acteurs du Conseil Départemental, de la Protection Judiciaire de la Jeunesse mais également des juges.
- **Retrouver rapidement une activité en phase avec nos agréments** dans certains établissements : Action atteinte puisque l'ensemble de nos établissements accueille aujourd'hui autant de jeunes que l'agrément le prévoit.
- **Intégrer dans la dynamique associative d'AJIR le pôle jeunesse** : Action en cours de réflexion. Il est important pour AJIR de revoir son dispositif d'accueil, non pas au titre d'un établissement, mais bien à l'échelle associative.

L'année 2024 sera donc marquée par l'amélioration et l'optimisation des pratiques d'AJIR en terme de fonctionnements internes mais également par la réflexion associative du pôle jeunesse en lien avec les financeurs.

## Association APA gestionnaire de l'EHPAD Bérébiste

Depuis plusieurs années, l'Adapei des Pyrénées-Atlantiques et l'EHPAD Bérébiste, situé à La Bastide Clairence, entretiennent d'excellentes relations. **Une première convention a été signée en 2018** (accueil à l'EHPAD de résidents (5) en situation de handicap de l'Adapei).

**En 2022**, le président de l'association gestionnaire de l'EHPAD Bérébiste, a sollicité l'Adapei des Pyrénées-Atlantiques pour envisager **un rapprochement et une collaboration plus étroite** pour venir en appui de l'EHPAD pour :

- **Mettre en œuvre le projet associatif, le CPOM de l'EHPAD et faire vivre le projet d'établissement.**
- **Envisager l'avenir de l'EHPAD** et projeter une stratégie de développement pour assurer la pérennité des activités présentes sur La Bastide Clairence.
- **Permettre à l'Adapei des PA d'intervenir**, sur demande et sous la responsabilité de la gouvernance et de la direction de l'établissement de La Bastide Clairence, **sur toutes les questions touchant à la gestion courante** de l'établissement, et notamment en ce qui concerne les relations avec les autorités de tarification, les partenaires publics, les administrations départementales et/ou régionales...

Le Conseil d'Administration de l'Adapei a validé ce projet. Une convention de collaboration renforcée a ainsi été conjointement signée fin 2022 pour mise en œuvre en 2023.

Ce choix de rapprochement se fonde sur la base de 5 critères essentiels et partagés par chaque partie :

1. **Une résonance humaine et professionnelle partagée** sur l'accompagnement des personnes âgées et des projets associatifs porteurs de mêmes valeurs,
2. **Une relation existante entre l'Adapei des Pyrénées-Atlantiques et l'EHPAD Bérébiste** depuis plusieurs années,
3. **Une coopération locale privilégiée**, entre les deux associations, très complémentaires,
4. Une volonté de l'Association EHPAD de BEREIBISTE, association à but non lucratif, d'être **acteur de son rapprochement associatif en choisissant l'Adapei des Pyrénées-Atlantiques** en termes de gouvernance et d'opérationnalité,
5. La **capacité technique et professionnelle de l'Adapei des Pyrénées-Atlantiques** pour une gestion de structures et services accueillant des personnes fragiles.



## ADTMP

Le Service d'Information et de Soutien aux Tuteurs Familiaux de l'ADTMP a pour objectif d'**informer et d'orienter les tuteurs familiaux** ou ceux qui sont susceptibles de l'être, **sur les mesures de protection juridique d'un proche**.

Ce service répond aux sollicitations des familles qui, au-delà du souhait de recevoir une information, demandent une aide personnalisée qui prenne en compte la globalité de la personne protégée et l'ensemble des questions relatives à l'exercice d'une mesure, personnelle et patrimoniale.

En 2023, les rendez-vous ont été réalisés au sein de l'ADTMP, du Tribunal Judiciaire de Pau, des SDSEI, de deux Foyers de l'Adapei des Pyrénées-Atlantiques et une permanence téléphonique a été tenue 3 demi-journées par semaine.

**Le SISTF assure des permanences :**

- au Tribunal Judiciaire de Pau les 1er et 3eme mercredis de chaque mois (sur 1/2 journée),
- au sein des SDSEI de Mauléon et de Salies de Béarn à raison de 10 permanences par an au total,
- au sein de deux Foyers de l'Adapei :
  - Foyer du Bialé à LESCAR, depuis le 05 Juin 2023, les lundis de chaque mois (sur ½ journée)
  - Foyer René Gabe à OLORON, depuis le 08 Septembre 2023, les vendredis de chaque mois (sur ½ journée).

## Réponse à l'appel à projets Appuis Spécifiques

L'équipe des Prestations d'Appui Spécifiques de l'Adapei des Pyrénées-Atlantiques **accompagne des personnes qui présentent des Troubles Cognitifs (TCO) ou un Handicap Mental (HM)**.

Les Prestations d'Appuis Spécifiques (PAS) proposent **une expertise, des conseils ou des techniques/modes de compensation**, pour répondre au(x) besoin(s) des personnes en lien avec les conséquences de leur(s) handicap(s), dans des situations en emploi et/ou en formation.

Il existe 5 prestations, toutes ponctuelles, indépendantes les unes des autres et mobilisables en fonction des besoins. Leur réalisation se fait uniquement sur prescription du Service Public de l'Emploi (SPE) ou de référents handicap de la fonction publique.

L'AGEFIPH et le FIPHP ont ouvert un nouveau marché public « Appuis Spécifiques » au mois de juin 2023.

**Les membres du Groupement Solidaire dont fait partie l'Adapei des Pyrénées-Atlantiques avec L'Adapei 33, L'Adapei 40 et Trisomie 21 NA, ont souhaité déposer une candidature pour poursuivre la réalisation des PAS de 2024 à 2029.**

Un important travail a été initié par les membres du Groupement impliquant les directions mais aussi les professionnels de terrain. Ces **travaux ont été menés avec l'UGECAM** positionné comme prestataire apportant son expertise pour les personnes cérébrolésées.

Ce travail a permis de déposer une candidature auprès des adjudicateurs du marché et de soutenir le projet au mois de décembre.

Il est à préciser que si la candidature du groupement est retenue c'est l'équipe de l'Adapei des Pyrénées-Atlantiques qui sera chargée de la coordination du groupement le temps de ce marché.

## Nouveau partenariats de la Plateforme Emploi Accompagné

La **Plateforme départementale Emploi Accompagné des Pyrénées-Atlantiques a été co-construite** par l'Adapei des Pyrénées-Atlantiques, l'ADIAPH, l'APF France Handicap, Les PeP64, l'UGECAM, le Centre Ressource Trisomie 21 NA et DEPHIE. Depuis 2018, cette Plateforme dont le chef de file est l'Adapei des PA, poursuit son implantation territoriale.

En 2023, **4 nouveaux partenaires ont rejoint la Plateforme** : l'Entreprise à But d'Emploi ECLOZ, l'IRSA, la Mission Locale Pays Basque et l'Ensoleillade. La Plateforme Emploi Accompagné des Pyrénées-Atlantiques **compte aujourd'hui 24 membres dont 5 associations représentant les personnes avec des TSA.**

Elargissement des partenaires de la Plateforme, équipe étoffée tant en Béarn qu'au Pays Basque, augmentation du nombre de personnes accompagnées, organisation de la SEEPH, sont autant d'éléments qui **font de cette Plateforme une organisation dynamique et innovante.**

# PROJETS ARCHITECTURAUX

## LES PROJETS ABOUTIS OU DÉMARRÉS AU 31/12/2023



### SESIPS

**Reconstruction Complète des locaux du Sesips sur Pau.** Démarrage des travaux en Avril 2022. Ouverture en Septembre 2023  
Durée : 14 mois,  
Budget : 5 203 688 € TTC avec assurance dommage ouvrage et investissement mobilier



### PSAT

**Déménagement du PSAT sur le pôle LAHERRERE** quartier Saragosse à Pau en Avril 2023.



### MAS DDR-VILLA DE SÉJOUR

**Démolition de la Villa de séjour**  
Montant des travaux 50 000€ TTC  
Travaux de démolitions terminés.



### ESAT LE HAMEAU

**Démolition du vernis**  
Cout Total du projet 275 666 € HT  
Maîtrise d'œuvre : M.GUINARD  
Travaux réalisés de Décembre 2023 à Février 2024

### CSE

**Déménagement du CSE sur une partie du bâtiment de l'ARC en Ciel rue Larribau,** (anciennement occupé par le SESIPS)

Montant des travaux prévisionnel (hors mobilier) 37 000€HT.  
Travaux démarrés en décembre 2023.  
Déménagement en Mars 2024

Merci à l'ARS et au Conseil départementale pour leur soutien dans le financement de ces projets.  
Merci également aux autres acteurs qui nous ont accordé des subventions pour certains de ces projets.

## LES PROJETS DONT LES TRAVAUX DÉMARRENT EN 2024-2025



### FH/FV LA VIRGINIE

#### Réhabilitation et extension du FV/FH.

PPI validé

pour un budget de 3 909 502 € TTC hors Assurance  
Dommage Ouvrage

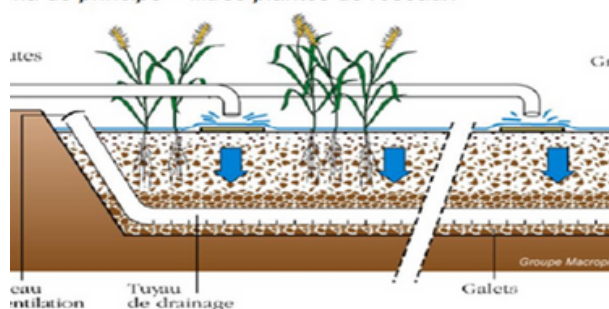
Maîtrise d'œuvre CEGLARSKI

Consultation des entreprises en Février 2024.

Démarrage des travaux en Juillet 2024 pour une

Durée 24 mois.

#### ma de principe – filtres plantés de roseaux



### STEP LA VIRGINIE

#### Réhabilitation de la station d'épuration du complexe.

Station filtre planté de roseaux.

Montant des travaux :

325 619€ HT

Maîtrise d'œuvre : SCE

Entreprise retenue : SNATP

Démarrage des travaux :

en Mai 2024



### PHOTOVOLTAÏQUE ESAT C LANUSSE

#### Palier a l'impact de l'augmentation tarif électricité

de 50% en 2024 en mettant en place des panneaux  
photovoltaïques.

Montant prévisionnel du projet :

324 624€ HT



### MAS LOU CAMINOT

#### Construction d'un Local de Stockage

Enveloppe prévisionnelle 262 000€ TTC

Maîtrise d'œuvre : ACAHE

Permis de construire déposé en janvier 2024

A venir consultation des entreprises

### BLANCHISSERIE

Rénovation de locaux sur l'ESAT ALPHA en vue du  
démarrage d'une nouvelle activité de  
Blanchisserie.

Cout Total du projet : 775 836€ HT

Maîtrise d'œuvre : M.GUINARD

Avant-projet définitif en cours de finalisation.

Permis de construire déposé.

### CUISINE CENTRALE

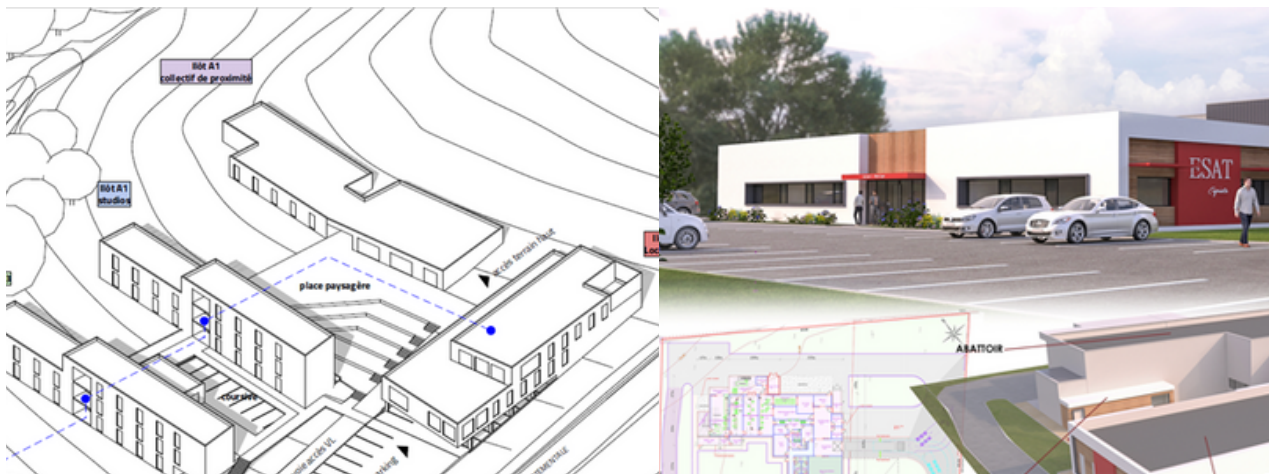
Construction d'une cuisine centrale sur le site de  
l'ESAT du Hameau

Montant prévisionnel ,3 272 000 € HT

Maîtrise d'œuvre: M.GUINARD

En phase avant-projet définitif.

Prévision d'Entrée en service



## ESAT ET HEBERGEMENT SAUVETERRE

Relocalisation de l'ESAT et de l'hébergement d'Espiute sur Sauveterre de Béarn.

### Pour l'hébergement :

Montant Prévisionnel : 6 500 000€ HT

Maîtrise d'ouvrage : COL

Maîtrise d'œuvre : NOT A

Etude de faisabilité en cours

### Pour l'ESAT :

Bail fermier sur une nouvelle exploitation à proximité du site du futur ESAT.

Montant Prévisionnel ESAT : 3 000 000€ HT

Montant Prévisionnel REVEL : 1 000 000€ HT

Maîtrise d'Œuvre pour l'ESAT : CECIA

Etude de faisabilité Terminée, Exploitation des nouvelles terre REVEL en 2024

## LES AUTRES PROJETS IMMOBILIERS QUI FONT L'OBJET D'UNE ÉTUDE POUR UNE RÉALISATION PROCHAINE :

- Relocalisation de l'IME F. Jammes pour le complexe de la Virginie
- Relocalisation de l'IME l'Espoir sur le site de ST Pée
- Rénovation énergétique ESAT Colo-Coustau
- Etude pour la relocalisation du CFR
- Partenariat Habitat Inclusif sur Biarritz



# FOCUS SUR...

## Séjour et difficultés en termes de personnels

**Toujours mobilisés pour les « exclus du Ségur » et pour participer à améliorer l'attractivité de notre secteur !**

De nouvelles mobilisations se sont tenues en 2023 pour militer contre l'injustice vécue par les professionnels « exclus du Ségur ». L'Adapei des Pyrénées-Atlantiques reste totalement engagée et ne lâchera pas ce combat. Partout où elle le pourra, elle continuera de s'indigner afin que cesse cet incompréhensible disparité de traitement et qu'enfin, tous les salariés « exclus » puissent être reconnus comme les autres.

Face aux difficultés de recrutements vécus par les établissements et le siège, l'association se mobilise également pour « faire sa part », **aller à la rencontre du grand public, des étudiants et faire découvrir la diversité et la richesse de nos métiers...** Des salariés ont été sollicités par le service des ressources humaines pour animer des stands lors de plusieurs manifestations au cours de l'année.

## Groupe ressource Projet Personnalisé

L'évolution des politiques publiques et celle, en miroir, du projet associatif, viennent **réinterroger la place et les modalités de conduite du projet personnalisé.**

Le projet personnalisé constitue le pivot central autour duquel se déclinent les pratiques et **s'articule l'ensemble des prestations des établissements et services.**

Dans ce contexte, un groupe ressource composé d'un professionnel de chacun des établissements/services de l'association a travaillé pendant plus d'un an à structurer et rédiger un guide méthodologique à l'intention de l'ensemble des salariés de l'Association.

Ce guide méthodologique a pour objectif de **clarifier ce qu'est la conduite du projet personnalisé à l'Adapei des Pyrénées-Atlantiques**, en précisant :

- Le **cadre réglementaire**,
- Les **principes et fondements pédagogiques de l'accompagnement** en lien avec le projet associatif,
- Les **repères et les modalités pratiques** de co-construction et de mise en œuvre du PP.

Ce guide, à disposition de l'ensemble des professionnels comme celui sur la démarche palliative, sera présenté dans les établissements et services de l'Association par les membres du groupe ressource afin d'en faciliter l'appropriation par l'ensemble des professionnels.

## Fonctionnement associatif : Commissions, groupe de travail

Porté par sa volonté d'être une Association apprenante, l'Adapei structure encore davantage son fonctionnement pour permettre à chacun de participer à la définition des orientations et au déploiement des priorités associatives. Différents espaces de co-construction sont maintenant opérants :

**Les groupes projets :** Les Groupes Projets ont pour vocation l'exécution des objectifs de réalisations des engagements associatifs et/ou d'accompagner l'émergence de projets nouveaux en lien avec les orientations définies dans le cadre du projet associatif, du CPOM et/ou de la feuille de route associative.

**Les commissions :** Les commissions permettent une veille et un développement sur des thématiques importantes déterminées par le conseil d'administration et déclinées des axes stratégiques du projet associatif. Elles peuvent traiter de multiples thématiques : Vieillesse, CVS, Autodétermination...

**Les groupes ressources :** Les groupes ressources participent à la structuration des pratiques professionnelles de l'association en approfondissant des thématiques spécifiques et transversales liées à l'accompagnement des personnes en situation de handicap. Actuellement plusieurs groupes ressources sont actifs : Démarche palliative, Projet personnalisé ou encore Autisme.

**Les groupes métiers :** Les groupes métiers proposent des espaces de collaboration entre professionnels de même métier. Ils visent à travailler sur les pratiques d'une même catégorie professionnelle. A titre d'exemple, les médecins, les infirmiers ou encore les psychologues et les psychomotriciens se réunissent dans le cadre de ces groupes métiers.

**Les groupes de pilotage transversaux :** Les groupes transversaux sont organisés de sorte à pouvoir faire des propositions concrètes de mises en conformité sur l'ensemble des aspects opérationnels, techniques et réglementaires du pilotage de l'association. Les professionnels qui travaillent ensemble sur la transformation des ESAT font partie d'un groupe de pilotage transversal.

Ces espaces permettent de participer à la définition de nos orientations associatives, à son développement et à l'harmonisation des pratiques tout en favorisant la montée en compétence des participants.

## UEE de l'école de Ledeuix :

une UEE en zone rurale...  
une construction pas à pas depuis 3  
ans... des synergies mutualisées

L'unité d'Enseignement Externalisée de l'école de Ledeuix a été créée en 2021. Elle s'inscrit dans le cadre du « virage inclusif » en matière de politique du handicap. L'implantation d'une UEE en zone rurale fait également **suite à un constat partagé** des différents acteurs (éducation nationale / Mairie / Adapei des Pyrénées-Atlantiques) **d'un manque de dispositifs sur le bassin Oloronais pouvant accueillir des élèves aux besoins particuliers.**

**L'UEE accueille aujourd'hui 6 jeunes de l'IME Espoir** (dont 3 diagnostiqués autistes) : 4 Garçons, 2 filles entre 7 et 10 ans, à mi-temps. 4 jeunes bénéficient de plus de 12 h d'inclusion dans les classes. Inversement, des jeunes de l'école bénéficient de temps spécifique dans l'UEE et de soutien.

**Une dimension partenariale s'est développée avec les enseignantes** : prêt de matériels sensoriels, mutualisation de matériels (tableau interactif, jeux, outils déplaçables, puzzles adaptés). Les enfants sont complètement intégrés dans les projets de l'école comme la piscine, le cinéma, des sorties pédagogiques avec un renfort éducatif de l'IME Espoir. Les temps de récréation et de repas sont mutualisés et sont des temps fort de l'inclusion, une éducatrice de l'IME favorise les interactions entre les enfants en inclusion et les autres enfants de l'école ; des amitiés sont nées...

**Le SESSAD adossé à l'IME Espoir est intervenu au sein de l'école** pour des aménagements des espaces, initier des stratégies éducatives au niveau de l'équipe pédagogique **pour favoriser l'inclusion de ces jeunes.** Il a sensibilisé les enseignantes et les AESH aux particularités des troubles neuro-développementaux pour un meilleur accompagnement de ces jeunes. Ce travail a permis également de mieux se connaître entre équipes pédagogique et médico-sociale.

Un constat partagé : **Des progrès notoires pour tous (socialisation, apprentissages..), une posture d'élève initiée, un partenariat construit pas à pas... des moyens mutualisés et partagés.**

## Répit Estival

En juin 2023, L'Adapei et l'Association Ajir ont répondu à un Appel à Manifestation d'Intérêt de l'ARS : « **Continuité d'accompagnement – Répit aux proches aidants** » pour les enfants et jeunes de moins de 20 ans, présentant tout type de handicap.

Malheureusement, malgré sa qualité, notre proposition n'a pas été retenue alors même que nous proposons déjà ce type d'accueil au complexe G Berthe depuis 2020.

**Cette unité de répit a vu le jour suite à la période de confinement ayant découlée de la crise COVID-19 de 2020.**

En effet, au sortir du confinement, les jeunes accueillis sur l'IME Georgette Berthe (et plus grandement sur le département tout entier) ont été maintenus à domicile pour des raisons sanitaires évidentes.

Si un accompagnement à domicile a été proposé, **le besoin s'est fait ressentir d'éviter une rupture totale de la part de l'institution sur la période du mois d'Août**, mois de fermeture annuel de la structure.

Il a donc été proposé aux familles des jeunes accueillis à l'IME, ainsi qu'à un panel de familles identifiées sur le territoire, d'accéder à cette unité de répit, après évaluation des besoins de la part d'interlocuteurs privilégiés. Actuellement financée par redéploiement de moyens et par CNR, **l'objectif est maintenant de pérenniser ce dispositif opérant sur certains week-ends et une partie des vacances estivales** tant il répond aux besoins des enfants et des familles.

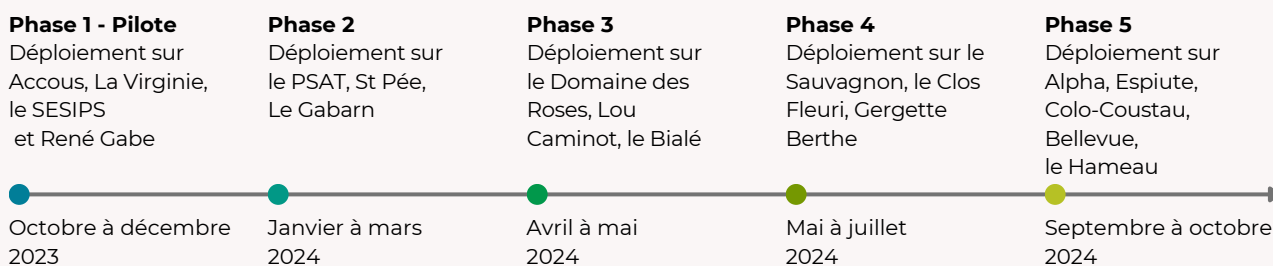


Pour le secteur social et médico-social :

Il vise à **généraliser l'utilisation du numérique dans les ESSMS\***,  
par le déploiement d'un **Dossier Usager Informatisé (DUI)** pour chaque personne accompagnée.  
L'état met sur la table 600 millions d'€uros sur la période 2021-2025.

## Et pour l'association ?

L'Adapei des Pyrénées-Atlantiques a candidaté à l'appel à projets 2022 du programme ESMS Numérique.  
L'ARS Nouvelle-Aquitaine a retenu notre candidature et nous a accordé un financement de 770.500  
€uros pour l'acquisition d'un nouveau logiciel DUI conforme, performant et innovant : IMAGO DU  
**Ce nouveau DUI déployé sur 2023/2024 vient remplacer les logiciels Néopi et Médic'Or obsolètes.**



### 2 Chargées de Mission



#### Formation

Les chargées de mission sont formées par l'éditeur du logiciel.  
Elles dispensent les formations aux professionnels pour les phases 2, 3, 4 et 5



#### Soutien aux établissements

Détachées sur les établissements et services, les chargées de mission soutiennent le déploiement et accompagnent les professionnels de terrain.



#### Création de guides d'utilisation

Les chargées de mission réalisent des guides, supports de communication et webinaires liés à l'utilisation d'Imago DU

## Qu'est-ce que le nouveau logiciel change ?

- **Facilitation des échanges d'informations**

Transmissions ciblées, partage sécurisé des transmissions au sein des équipes, ...

- **Plus de collaboration entre établissements**

Avec des projets personnalisés partagés entre les ESAT et les Foyers de Vie par exemple, ...

- **De nouvelles pratiques pour sécuriser la connaissance des personnes accompagnées**

Identito-vigilance, Messagerie Sécurisée de Santé, Dossier Médical Partagé, prescriptions numériques, parcours de soins, archivage, ...

- **Un accès facilité et hautement sécurisé**

Nécessitant seulement une connexion Internet

- **De nouveaux usages pour les professionnels**

Accès rapide aux informations, plus d'ergonomie, dictée vocale, personnalisation, tableaux de bord, ...

- **Accès au « Portail Usager » pour les personnes accompagnées et/ou leur entourage**

Disponible fin 2024 : planning d'activités, objectifs du projet personnalisé, ...

# QUELQUES ACTIONS À MENER EN 2024

## Représentation des personnes accompagnées

Elle relève d'une décision associative et est en phase avec la réglementation qui donne **de plus en plus de place à la participation dans les instances aux personnes accompagnées** (au-delà des CVS).

Une étape préparatoire à une participation pleine et entière au Conseil d'Administration sera mise en place : **une rencontre deux fois/an avec les personnes accompagnées et les membres du CA** autour de leurs centres d'intérêt ou de leurs préoccupations.

Des questions restent à trancher :

- Qui viendra ? sur la base du volontariat les présidents de CVS ont toute légitimité puisque élus.
- Quel accompagnement ? un professionnel ou un administrateur « parrain » ?

Cette évolution devra passer par une modification des statuts.

## Evaluations

Depuis 2022 le **dispositif d'évaluation** des établissements sociaux et médico-sociaux a évolué.

Il prévoit désormais des **entretiens avec les personnes accompagnées, les professionnels et la gouvernance** ainsi que des observations de l'établissement ou du service, en visant **157 critères, issus d'un référentiel national**.

L'Adapei des Pyrénées-Atlantiques doit réaliser ces évaluations **pour le 1er trimestre 2026** et a donc choisi, en prévision, de mener ses **premières auto-évaluations, cette année 2024**.

C'est pour nous l'occasion de mettre en lumière nos pratiques et d'avoir des indications sur nos points à améliorer, mais aussi de se mettre en condition, en réalisant des entretiens calqués sur ceux des évaluations de 2026.

La MAS Lou Caminot pour qui l'évaluation est programmée pour fin 2024, en raison de sa date d'ouverture, ne réalisera pas son auto-évaluation compte tenu des délais.

A l'issue de ces **auto-évaluations, chaque établissement et service élaborera son propre plan d'actions prioritaires**. A partir de ces éléments, **un plan d'action consolidé sera réalisé au niveau associatif** pour venir en soutien des établissements et services dans le déploiement des points à améliorer.

## Territorialisation de l'hébergement sur le territoire Palois

Ce projet, repensant l'offre d'accompagnement pour les prochaines années, continue de se structurer.

Pour le territoire Palois, l'année 2023 a été l'occasion de **projeter différents scénarios de transformation de places de Foyer d'Hébergement (peu demandées aujourd'hui) en places de Maison d'Accompagnement de Personnes Handicapées Agées** (dispositif sur lequel nous avons d'importants besoins), d'évaluer nos capacités de financement de ces différents scénarios et, enfin, de retenir un scénario à présenter, dès début 2024, à l'association, à l'ensemble des acteurs des établissements du Bialé, du Clos Fleuri et de Sauvagnon, puis au Conseil Départemental.

Celui-ci prévoit, par transformation de places de FH, la **création d'une vingtaine de place de MAPHA** sur les établissements du Clos Fleuri et du Bialé. Il prévoit également d'**accueillir les personnes**, qu'elles soient orientées FH ou Mapha, **selon leur profil** (niveau d'autonomie et de compétences) **et non plus selon leur statut** (Mapha dans les lieux identifiés Mapha et FH dans les lieux identifiés FH). Cela permet de projeter des projets de services différenciés en fonction des lieux de vie, et donc de **proposer des parcours aux personnes accompagnées selon leurs compétences** (et plus selon leur orientation).

Début 2024, suite à l'annonce du départ de la directrice du Clos Fleuri, une nouvelle organisation a été pensée pour **faire des trois établissements d'hébergement Palois cités plus haut, un seul et même complexe**. Il est donc projeté de créer un service unique d'accompagnement des personnes hébergées en « habitats diffus » (petites unités de vie en ville). Ce service résulte de l'association des unités d'habitat diffus des établissements du Bialé et du Clos Fleuri.

D'autre part, il est convenu que la direction du complexe habitat palois soit partagée entre les directeurs actuels des établissements de Sauvagnon et du Bialé (Un chef de service étant recruté pour animer le service Habitat Diffus et les services techniques de l'ensemble du complexe)

**Ces évolutions d'agréments et d'organisations ont été validées par le CA. Elles viennent de l'être par le Conseil Départemental.**

2024 devrait donc être l'année de la mise en place de ce scénario et de cette nouvelle organisation.

## Réforme des ESAT

« La transformation des ESAT » a des conséquences sur **l'ouverture et l'application des droits des personnes accueillies** mais aussi sur **le modèle économique et social des établissements et services d'aide par le travail**. Ces évolutions réglementaires majeures entraînent donc une transformation de nos fonctionnements.

Ainsi, une anticipation en termes de modèle est nécessaire tant sur le volet économique qu'organisationnel. De **nouveaux équilibres budgétaires sont à trouver**, des **méthodologies d'accompagnement vers le milieu ordinaire** sont à définir ou à consolider et articuler. Tout en restant aligné avec les orientations et les valeurs associatives, nous devons faire évoluer le modèle des ESAT tel qu'il existe actuellement en tenant compte de paramètres extérieurs tels que :

- Le plan de transformation des ESAT
- La loi sur le plein emploi
- Le Rapport IGAS

L'association avait déjà réalisé un travail autour de l'harmonisation des fonctionnements de ses ESAT et la promotion des droits des travailleurs en définissant le statut des travailleurs d'ESAT à l'Adapei.

Ainsi, l'ensemble des champs concernés par les éléments externes précités et leurs articulations avec le statut des travailleurs d'ESAT à l'Adapei sont **abordés dans différents espaces de travail afin d'accompagner cette transformation auprès des personnes accompagnées et de leurs familles ainsi que des professionnels**.

## Stratégie commerciale et site marchand

En 2022, l'Adapei a modernisé son site internet afin de le rendre plus attractif et plus accessible.

Cette nouvelle version a aussi permis de **mieux valoriser les activités de nos ESAT** afin de promouvoir encore davantage nos savoir-faire et nos compétences et de valoriser l'ensemble des activités de production et des prestations et services.

Chaque mois, les directions de nos ESAT se réunissent dans le cadre de la réunion Esat-éco animée par notre chargée de promotion des ESAT afin de dynamiser, de développer notre activité commerciale et de construire des synergies inter-établissements. C'est dans ce cadre qu'a été décidé de **travailler à la redéfinition de nos objectifs commerciaux et à la création d'un site marchand**.

L'objectif global de la démarche est de **structurer davantage notre offre commerciale** pour la rendre plus lisible en interne et en externe. Il s'agira ensuite de **développer un outil web de commercialisation de nos produits et augmenter nos chiffres d'affaires** et ce prioritairement sur les productions propres, sur nos gammes agroalimentaires et bien-être.

La démarche entamée devrait nous **permettre de répondre à certains questionnements** tels que :

Comment valoriser au mieux les compétences des personnes accompagnées ?

Comment commercialiser plus efficacement

l'ensemble de nos gammes de produits d'ESAT ?

Que souhaitons nous mettre en avant en termes d'image ?

Ou encore...Quels sont les marchés les plus porteurs pour promouvoir nos produits ?...

## Lancement de la démarche RSO

En **réponse au contrat pluriannuel d'objectifs et moyens (CPOM) 2019- 2023**, incluant une fiche action développement durable,

En **conformité avec le projet associatif 2021- 2025** de l'association : orientation 7 « Continuer à être une association innovante », l'axe n°2 « s'engager dans une dynamique de Responsabilité Sociétale et Environnementale » ;

Et compte-tenu du **contexte global du changement climatique**, de la raréfaction des ressources, de leurs effets sur la santé humaine et le secteur sanitaire et médico-social,

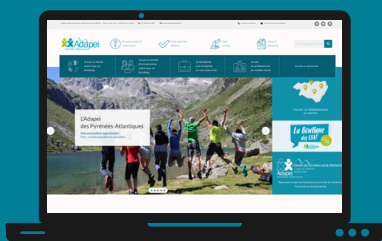
l'Adapei s'est lancée en 2024 dans la **formalisation d'une démarche RSO (Responsabilité Sociétale des Organisations)**

Objectif : Rendre l'association partie prenante des enjeux sociétaux et environnementaux globaux et décliner son implication en une feuille de route et en actions locales à partir de 2024.

Comment :

- En **réalisant un diagnostic** sur les établissements et services
- En **mettant en avant les pratiques déjà existantes** des établissements et services,
- En **formalisant une feuille de route**

Pour mener à bien cette mission le siège social a intégré pour 6 mois dans ses effectifs Lisa Marie N' DIAYE en charge de réaliser cet auto diagnostic et de formaliser des recommandations pour aller plus loin dans la démarche.



Pour retrouver  
plus d'informations,  
Rendez-vous sur  
**[www.adapei64.fr](http://www.adapei64.fr)**

---

**Adapei des Pyrénées-Atlantiques**

105 avenue des Lilas, BP 80123,  
64000 Pau Cedex

